

**АДМИНИСТРАЦИЯ СЕРЕБРОПОЛЬСКОГО СЕЛЬСОВЕТА  
ТАБУНСКОГО РАЙОНА АЛТАЙСКОГО КРАЯ**

**ПОСТАНОВЛЕНИЕ**

10.05.2018

№ 16

с. Серебряполь

**Об утверждении Административного регламента предоставления  
муниципальной услуги «Выдача выписки из похозяйственной книги»**

В соответствии с Федеральным законом от 6 октября 2003 года № 131-ФЗ «Об общих принципах организации местного самоуправления в Российской Федерации», Федеральным законом от 27 июля 2010 года № 210-ФЗ «Об организации предоставления государственных и муниципальных услуг», Уставом муниципального образования Серебряпольский сельсовет Табунского района Алтайского края

**ПОСТАНОВЛЯЮ:**

1. Утвердить Административный регламент предоставления муниципальной услуги «Выдача выписки их похозяйственной книги».
2. Постановление № 5-д от 05.03.2013 года «Об утверждении Административного регламента о предоставлении муниципальной услуги «Выдача выписок из домовых и похозяйственных книг», считать утратившим силу.
3. Настоящее решение обнародовать в установленном порядке.
4. Контроль за исполнением настоящего постановления оставляю за собой.

Глава сельсовета

Т.Т. Цинко

# Административный регламент предоставления муниципальной услуги «Выдача выписки из похозяйственной книги»

## I. Общие положения

### 1.1. Предмет административного регламента.

Административный регламент предоставления муниципальной услуги «Выдача выписки из похозяйственной книги» (далее – Административный регламент) устанавливает порядок и стандарт предоставления муниципальной услуги по выдаче выписки из похозяйственной книги (далее – муниципальная услуга), в том числе через краевое автономное учреждение «Многофункциональный центр предоставления государственных и муниципальных услуг Алтайского края» (далее – Многофункциональный центр)<sup>1</sup>, в электронной форме с использованием федеральной государственной информационной системы «Единый портал государственных и муниципальных услуг (функций)» (далее – Единый портал государственных и муниципальных услуг (функций))<sup>2</sup> в информационно-коммуникационной сети «интернет» с соблюдением норм законодательства Российской Федерации о защите персональных данных, а также состав, последовательность и сроки выполнения административных процедур, требования к порядку их выполнения, порядок и формы контроля за исполнением административного регламента, порядок досудебного (внесудебного) обжалования заявителем решений и действий (бездействия) органа местного самоуправления, предоставляющего муниципальную услугу, должностного лица органа местного самоуправления, предоставляющего муниципальную услугу, либо муниципального служащего при предоставлении муниципальной услуги.

### 1.2. Описание заявителей.

Муниципальная услуга предоставляется физическим лицам, являющимися членами личного подсобного хозяйства и обратившимися с заявлением о выдаче выписки из похозяйственной книги в отношении своего хозяйства, либо их уполномоченным представителям (далее – заявители).

## II. Стандарт предоставления муниципальной услуги

### 2.1. Наименование муниципальной услуги.

«Выдача выписки из похозяйственной книги».

2.2. Наименование органа местного самоуправления, предоставляющего муниципальную услугу.

Предоставление муниципальной услуги «Выдача выписки из

---

<sup>1</sup> при условии наличия заключенного соглашения о взаимодействии между Многофункциональным центром и органом местного самоуправления;

<sup>2</sup> предоставление муниципальной услуги «Выдача выписки из похозяйственной книги» осуществляется в электронной форме при наличии регистрации заявителя на Едином портале государственных и муниципальных услуг (функций), а также специальной кнопки «Получить услугу».

похозяйственной книги» осуществляется органами местного самоуправления поселений и органами местного самоуправления поселений, на территории которых расположено личное подсобное хозяйство (далее – «орган местного самоуправления»).

Процедуры приема документов от заявителя, рассмотрения документов и выдачи результата предоставления муниципальной услуги осуществляется должностными лицами Администрации Серебрянопольского сельсовета.

**2.3.** Требования к порядку информирования о предоставлении муниципальной услуги.

**2.3.1.** Информация по вопросам предоставления муниципальной услуги является открытой и общедоступной, может быть получена заявителем лично посредством письменного и (или) устного обращения, через электронную почту, по телефону для справок, на официальном интернет-сайте Администрации Табунского района в подразделе « Власть», на информационных стендах в залах приема заявителей в Администрации Серебрянопольского сельсовета, в Многофункциональном центре при личном обращении заявителя и в центре телефонного обслуживания, на интернет-сайте Многофункционального центра, при использовании Единого портала государственных и муниципальных услуг (функций) в информационно-телекоммуникационной сети «Интернет».

2.3.1.1. Информация о предоставлении муниципальной услуги на Едином портале государственных и муниципальных услуг (функций).

На Едином портале государственных и муниципальных услуг (функций) размещается следующая информация:

1) исчерпывающий перечень документов, необходимых для предоставления муниципальной услуги, требования к оформлению указанных документов, а также перечень документов, которые заявитель вправе представить по собственной инициативе;

2) круг заявителей;

3) срок предоставления муниципальной услуги;

4) результаты предоставления государственной услуги, порядок представления документа, являющегося результатом предоставления государственной услуги;

5) размер государственной пошлины, взимаемой за предоставление муниципальной услуги;

6) исчерпывающий перечень оснований для приостановления или отказа в предоставлении муниципальной услуги;

7) о праве заявителя на досудебное (внесудебное) обжалование действий (бездействия) и решений, принятых (осуществляемых) в ходе предоставления муниципальной услуги;

8) формы заявлений (уведомлений, сообщений), используемые при предоставлении муниципальной услуги.

Информация на Едином портале государственных и муниципальных услуг (функций) о порядке и сроках предоставления муниципальной услуги на основании сведений, содержащихся в федеральной государственной

информационной системе «Федеральный реестр государственных и муниципальных услуг (функций)», предоставляется заявителю бесплатно.

Доступ к информации о сроках и порядке предоставления услуги осуществляется без выполнения заявителем каких-либо требований, в том числе без использования программного обеспечения, установка которого на технические средства заявителя требует заключения лицензионного или иного соглашения с правообладателем программного обеспечения, предусматривающего взимание платы, регистрацию или авторизацию заявителя или предоставление им персональных данных.

**2.3.2.** Сведения о месте нахождения Администрации Серебрянопольского сельсовета, предоставляющего муниципальную услугу, графике работы, почтовом адресе и адресах электронной почты для направления обращений, о телефонных номерах размещены на официальном интернет-сайте Администрации Табунского района в подразделе « Власть», на информационном стенде в зале приема заявителей, на Едином портале государственных и муниципальных услуг (функций), а также в приложении 1 к Административному регламенту.

**2.3.3.** Сведения о месте нахождения Многофункционального центра, графике работы, адресе официального интернет-сайта, адрес электронной почты, контактный телефон центра телефонного обслуживания размещаются на информационном стенде органа местного самоуправления и в приложении 3 к Административному регламенту.

**2.3.4.** Сведения об органах государственной власти, органах местного самоуправления и организациях, участвующих в предоставлении муниципальной услуги.

Участвующие органы государственной власти, органы местного самоуправления и организации отсутствуют.

**2.3.5.** При обращении заявителя в орган местного самоуправления письменно или через электронную почту за получением информации (получения консультации) по вопросам предоставления муниципальной услуги ответ направляется в срок, не превышающий 30 дней со дня регистрации обращения.

**2.3.5.1.** По телефону специалисты Администрации Серебрянопольского сельсовета дают исчерпывающую информацию по предоставлению муниципальной услуги.

**2.3.5.2.** Консультации по предоставлению муниципальной услуги осуществляются специалистами органа местного самоуправления при личном обращении в рабочее время (приложение 1).

**2.3.5.3.** Консультации по предоставлению муниципальной услуги осуществляются по следующим вопросам:

1) перечню документов, необходимых для предоставления муниципальной услуги, комплектности (достаточности) представленных документов;

2) источнику получения документов, необходимых для предоставления муниципальной услуги;

3) времени приема и выдачи документов;  
4) сроков предоставления муниципальной услуги;  
5) порядка обжалования действий (бездействия) и решений, осуществляемых и принимаемых в ходе предоставления муниципальной услуги;

б) иные вопросы, входящие в компетенцию органа местного самоуправления, предоставляющего муниципальную услугу.

**2.3.5.4.** При осуществлении консультирования специалисты органа местного самоуправления в вежливой и корректной форме, лаконично, по существу вопроса обязаны представиться (указать фамилию, имя, отчество, должность), дать ответы на заданные гражданином вопросы.

**2.3.5.5.** Если поставленные гражданином вопросы не входят в компетенцию органа местного самоуправления, специалист информирует посетителя о невозможности предоставления сведений и разъясняет ему право обратиться в орган, в компетенцию которого входят ответы на поставленные вопросы.

**2.3.5.6.** Время консультации при личном приеме не должно превышать одного часа с момента начала консультирования.

**2.3.6.** При предоставлении муниципальной услуги запрещается требовать от заявителя осуществления действий, в том числе согласований, необходимых для получения муниципальной услуги и связанных с обращением в государственные органы, органы местного самоуправления и организации, подведомственные государственным органам и органам местного самоуправления, за исключением получения услуг, включенных в Перечень услуг, которые являются необходимыми и обязательными для предоставления муниципальных услуг на территории муниципального образования.

**2.4.** Результат предоставления муниципальной услуги.

Результатом предоставления муниципальной услуги является:

- 1) выдача выписки из похозяйственной книги;
- 2) отказ в выдаче выписки из похозяйственной книги.

**2.5.** Срок предоставления муниципальной услуги.

Общий срок предоставления муниципальной услуги составляет не более 10 дней с момента обращения заявителя в орган местного самоуправления. В случае представления заявителем заявления через Многофункциональный центр срок принятия решения о предоставлении муниципальной услуги исчисляется со дня передачи заявления Многофункциональным центром в Администрацию Алтайского сельсовета.

**2.5.1.** Срок принятия решения о приостановлении предоставления муниципальной услуги.

Основания для приостановления предоставления муниципальной услуги отсутствуют.

**2.6.** Перечень нормативных правовых актов, непосредственно регулирующих предоставление муниципальной услуги.

Предоставление муниципальной услуги осуществляется в соответствии со следующими нормативными правовыми актами:

- 1) Конституцией Российской Федерации;
- 2) Гражданским кодексом Российской Федерации;
- 3) Федеральным законом от 06.10.2003 № 131-ФЗ «Об общих принципах организации местного самоуправления в Российской Федерации»;
- 4) Федеральным законом от 07.07.2003 № 112-ФЗ «О личном подсобном хозяйстве»;
- 5) Федеральным законом от 27.07.2006 № 152-ФЗ «О персональных данных»;
- 6) Федеральным законом от 27.07.2010 № 210-ФЗ «Об организации предоставления государственных и муниципальных услуг»;
- 7) Федеральным законом от 24.11.1995 № 181-ФЗ «социальной защите инвалидов в Российской Федерации»;
- 8) Постановлением Правительства РФ от 26.03.2016 № 236 «О требованиях к предоставлению в электронной форме государственных и муниципальных услуг»;
- 9) Приказом Минсельхоза России от 11.10.2010 N 345 («Об утверждении формы и порядка ведения похозяйственных книг органами местного самоуправления поселений и органами местного самоуправления городских округов»)
- 10) Приказом Федеральной службы государственной регистрации, кадастра и картографии от 07.03.2012 №П/103 «Об утверждении формы выписки из похозяйственной книги о наличии у гражданина права на земельный участок»;
- 11) Уставом муниципального образования Серебрянопольский сельсовет Табунского района Алтайского края;
- 12) иными муниципальными правовыми актами (при наличии);

**2.7.** Исчерпывающий перечень документов, необходимых в соответствии с нормативными правовыми актами для предоставления муниципальной услуги и услуг, которые являются необходимыми и обязательными для предоставления муниципальной услуги, подлежащих представлению заявителем, порядок их предоставления.

**2.7.1.** Основанием для предоставления муниципальной услуги являются заявление (приложение 3), а также документы, представленные в Администрацию Серебрянопольского сельсовета на личном приеме, или через Единый портал государственных и муниципальных услуг (функций) либо поданные через Многофункциональный центр:

- 1) документ, удостоверяющий личность гражданина;
- 2) документ, удостоверяющий права представителя заявителя (в случае обращения представителя заявителя).

**2.8.** Перечень документов, необходимых в соответствии с нормативными правовыми актами для предоставления муниципальной услуги, которые находятся в распоряжении государственных органов, органов местного

самоуправления и иных органов, участвующих в предоставлении государственных или муниципальных услуг, и которые заявитель вправе представить по собственной инициативе.

Документы, получаемые органами, предоставляющими муниципальную услугу, в порядке межведомственного взаимодействия, в том числе в уполномоченных федеральных органах исполнительной власти, органах местного самоуправления, не предусмотрены.

**2.9.** Запрет требовать от заявителя предоставление иных документов и информации или осуществления действий для получения муниципальной услуги.

Запрещается требовать от заявителя:

1) предоставление документов и информации или осуществления действий, которые не предусмотрены нормативными правовыми актами, регулирующими отношения, возникающие в связи с предоставлением муниципальной услуги;

2) предоставление документов и информации, которые находятся в распоряжении органов, оказывающих государственные услуги, иных государственных органов, органов местного самоуправления, организаций в соответствии с нормативными правовыми актами Российской Федерации, нормативными правовыми актами Алтайского края, муниципальными правовыми актами, за исключением документов, указанных в части 6 статьи 7 Федерального закона от 27.07.2010 № 210-ФЗ «Об организации предоставления государственных и муниципальных услуг».

Органу местного самоуправления запрещается отказывать в приеме запроса и иных документов, необходимых для предоставления муниципальной услуги, а также в предоставлении услуги в случае, если запрос и документы, необходимые для ее предоставления, поданы в соответствии с информацией о сроках и порядке предоставления муниципальной услуги, опубликованной на Едином портале государственных и муниципальных услуг (функций).

**2.10.** Исчерпывающий перечень оснований для отказа в приеме документов, необходимых для предоставления муниципальной услуги.

Основания для отказа в приеме документов отсутствуют.

**2.11.** Исчерпывающий перечень оснований для отказа в предоставлении муниципальной услуги.

Заявителю отказывается в предоставлении муниципальной услуги в случаях:

1) непредставления документов, указанных в пункте 2.7.1 Административного регламента;

2) заявитель не соответствует требованиям, установленным пунктом 1.2 Административного регламента.

Решение об отказе должно содержать мотивированные основания отказа в предоставлении услуги.

**2.12.** Перечень услуг, которые являются необходимыми и обязательными для предоставления муниципальной услуги.

Необходимые и обязательные услуги для предоставления муниципальной услуги отсутствуют.

**2.13.** Порядок, размер и основания взимания государственной пошлины или иной платы, установленной за предоставление муниципальной услуги.

Муниципальная услуга предоставляется бесплатно.

**2.14.** Максимальный срок ожидания в очереди при подаче заявления о предоставлении муниципальной услуги и при получении результата предоставления муниципальной услуги.

Срок ожидания в очереди при подаче заявления о предоставлении муниципальной услуги и при получении результата предоставления муниципальной услуги не должен превышать 15 минут.

**2.15.** Срок регистрации заявления о предоставлении муниципальной услуги.

Регистрация документов, поданных заявителем, в том числе в электронном виде, осуществляется в день приема.

**2.16.** Требования к помещениям, в которых предоставляется муниципальная услуга, к местам ожидания, местам для заполнения заявлений о предоставлении муниципальной услуги, информационным стендам с образцами их заполнения и перечнем документов, необходимых для предоставления муниципальной услуги.

**2.16.1.** Помещение, в котором осуществляется прием заявителей, должно обеспечивать:

1) комфортное расположение заявителя и должностного лица Администрации Серебрянопольского сельсовета;

2) возможность и удобство оформления заявителем письменного обращения;

3) доступ к нормативным правовым актам, регулирующим предоставление муниципальной услуги;

4) наличие информационных стендов с образцами заполнения заявлений и перечнем документов, необходимых для предоставления муниципальной услуги.

**2.16.2.** Требования к обеспечению условий доступности муниципальной услуги для лиц с ограниченной возможностью:

Органом местного самоуправления обеспечивается создание инвалидам следующих условий доступности муниципальной услуги и объекта, в котором она предоставляется:

возможность беспрепятственного входа в объект и выхода из него, содействие инвалиду при входе в объект и выходе из него, информирование инвалида о доступных маршрутах общественного транспорта;



возможность посадки в транспортное средство и высадки из него перед входом в объект, в том числе с использованием кресла-коляски, при необходимости – с помощью работников объекта;

возможность самостоятельного передвижения по территории объекта в целях доступа к месту предоставления муниципальной услуги, в том числе с помощью работников объекта;

сопровождение инвалидов, имеющих стойкие нарушения функции зрения и самостоятельного передвижения, по территории объекта;

оказание инвалидам помощи, необходимой для получения в доступной для них форме информации о правилах предоставления муниципальной услуги, в том числе об оформлении необходимых для ее получения документов, о совершении других необходимых действий, а также иной помощи в преодолении барьеров, мешающих получению инвалидами муниципальной услуги наравне с другими лицами;

надлежащее размещение носителей информации, необходимой для обеспечения беспрепятственного доступа инвалидов к объектам и услугам с учетом ограничений их жизнедеятельности;

обеспечение допуска на объект собаки-проводника при наличии документа, подтверждающего ее специальное обучение, выданного по форме и в порядке, утвержденном приказом Министерства труда и социальной защиты Российской Федерации от 22.06.2015 № 368н «Об утверждении формы документа, подтверждающего специальное обучение собаки-проводника, и порядка его выдачи».

**2.16.3.** Информирование заявителей по предоставлению муниципальной услуги в части факта поступления заявления, его входящих регистрационных реквизитов, Администрации Серебрянопольского сельсовета, ответственного за его исполнение, и т.п. осуществляет специалист Администрации Серебрянопольского сельсовета.

**2.16.4.** Места информирования, предназначенные для ознакомления заявителей с информационными материалами, оборудуются стендами, стульями и столами для возможности оформления документов.

**2.16.5.** На информационных стендах Администрации Серебрянопольского сельсовета размещается следующая информация:

1) извлечения из законодательных и иных нормативных правовых актов, содержащих нормы, регулирующие деятельность по предоставлению муниципальной услуги;

2) график (режим) работы Администрации Серебрянопольского сельсовета, предоставляющего муниципальную услугу, органов государственной власти, иных органов местного самоуправления и организаций, участвующих в предоставлении муниципальной услуги;

3) Административный регламент предоставления муниципальной услуги;

4) место нахождения Администрации Серебрянопольского сельсовета, предоставляющего муниципальную услугу, органов государственной власти,

иных органов местного самоуправления и организаций, участвующих в предоставлении муниципальной услуги;

5) телефон для справок;

6) адрес электронной почты Администрации Серебряпольского сельсовета, предоставляющего муниципальную услугу, органов государственной власти, иных органов местного самоуправления и организаций, участвующих в предоставлении муниципальной услуги;

7) адрес официального интернет-сайта Администрации Серебряпольского сельсовета, предоставляющего муниципальную услугу, органов государственной власти, иных органов местного самоуправления и организаций, участвующих в предоставлении муниципальной услуги;

8) порядок получения консультаций;

9) порядок обжалования решений, действий (бездействия) должностных лиц Администрации Серебряпольского сельсовета, предоставляющего муниципальную услугу.

**2.16.6.** Помещение для оказания муниципальной услуги должно быть оснащено стульями, столами. Количество мест ожидания определяется исходя из фактической нагрузки и возможности для размещения в здании.

**2.16.7.** Кабинет приема заявителей должен быть оборудован информационной табличкой (вывеской) с указанием номера кабинета, фамилии, имени, отчества и должности специалиста, ведущего прием, а также графика работы.

**2.17.** Показатели доступности и качества муниципальной услуги.

**2.17.1.** Целевые значения показателя доступности и качества муниципальной услуги.

Показатели качества и доступности муниципальной услуги	Целевое значение показателя
<b>1. Своевременность</b>	
1.1. % (доля) случаев предоставления услуги в установленный срок с момента сдачи документа	90-95%
<b>2. Качество</b>	
2.1. % (доля) Заявителей, удовлетворенных качеством процесса предоставления услуги	90-95%
2.2. % (доля) случаев правильно оформленных документов должностным лицом (регистрация)	95-97%
<b>3. Доступность</b>	
3.1. % (доля) Заявителей, удовлетворенных качеством и информацией о порядке предоставления услуги	95-97%
3.2. % (доля) случаев правильно заполненных заявителем документов и сданных с первого раза	70-80 %
3.3. % (доля) Заявителей, считающих, что представленная информация об услуге в сети Интернет доступна и понятна	75-80%
<b>4. Процесс обжалования</b>	

4.1. % (доля) обоснованных жалоб к общему количеству обслуженных Заявителей по данному виду услуг	0,2 % - 0,1 %
4.2. % (доля) обоснованных жалоб, рассмотренных в установленный срок	95-97%
<b>5. Вежливость</b>	
5.1. % (доля) Заявителей, удовлетворенных вежливостью должностных лиц	90-95%

**2.18.** Иные требования, в том числе учитывающие особенности предоставления муниципальной услуги через Многофункциональный центр и особенности предоставления муниципальной услуги в электронной форме.

**2.18.1.** Администрация Серебрянопольского сельсовета обеспечивает возможность получения заявителем информации о предоставляемой муниципальной услуге на официальном интернет-сайте Администрации Табунского района, интернет-сайте Многофункционального центра, а также на Едином портале государственных и муниципальных услуг (функций).

**2.18.2.** При предоставлении услуг в электронной форме посредством Единого портала государственных и муниципальных услуг (функций) заявителю обеспечивается:

1) Получение информации о порядке и сроках предоставления услуги в соответствии с пунктом 2.3.1.1 Административного регламента.

2) Запись на прием в орган местного самоуправления для получения результата предоставления услуги посредством Единого портала государственных и муниципальных услуг (функций):

Запись на прием проводится посредством Единого портала государственных и муниципальных услуг (функций).

Заявителю предоставляется возможность записи в любые свободные для приема дату и время в пределах установленного в органе (организации) графика приема заявителей.

3) Формирование запроса посредством заполнения электронной формы запроса на Едином портале государственных и муниципальных услуг (функций):

Формирование запроса заявителем осуществляется посредством заполнения электронной формы запроса на Едином портале государственных и муниципальных услуг (функций) без необходимости дополнительной подачи запроса в какой-либо иной форме.

На Едином портале государственных и муниципальных услуг (функций) размещаются образцы заполнения заявления.

Форматно-логическая проверка сформированного запроса осуществляется автоматически после заполнения заявителем каждого из полей электронной формы запроса. При выявлении некорректно заполненного поля электронной формы запроса заявитель уведомляется о характере выявленной ошибки и порядке ее устранения посредством информационного сообщения непосредственно в электронной форме запроса.

При формировании запроса заявителю обеспечивается:

возможность копирования и сохранения запроса для предоставления муниципальной услуги;

возможность печати на бумажном носителе копии электронной формы запроса;

сохранение ранее введенных в электронную форму запроса значений в любой момент по желанию пользователя, в том числе при возникновении ошибок ввода и возврате для повторного ввода значений в электронную форму запроса;

заполнение полей электронной формы запроса до начала ввода сведений заявителем с использованием сведений, размещенных в федеральной государственной информационной системе «Единая система идентификации и аутентификации в инфраструктуре, обеспечивающей информационно-технологическое взаимодействие информационных систем, используемых для предоставления государственных и муниципальных услуг в электронной форме» (далее – единая система идентификации и аутентификации), и сведений, опубликованных на Едином портале государственных и муниципальных услуг (функций), в части, касающейся сведений, отсутствующих в единой системе идентификации и аутентификации;

возможность вернуться на любой из этапов заполнения электронной формы запроса без потери ранее введенной информации;

возможность доступа заявителя на Едином портале государственных и муниципальных услуг (функций) к ранее поданным им запросам в течение не менее одного года, а также частично сформированных запросов - в течение не менее 3 месяцев.

Сформированный и подписанный запрос направляется в орган местного самоуправления посредством Единого портала государственных и муниципальных услуг (функций).

4) Прием и регистрация органом (организацией) запроса и иных документов, необходимых для предоставления муниципальной услуги.

Орган местного самоуправления обеспечивает прием документов, необходимых для предоставления муниципальной услуги, и регистрацию запроса в соответствии с пунктом 3.2.3.2 Административного регламента;

5) Получение сведений о ходе выполнения запроса.

Заявитель имеет возможность получения информации о ходе предоставления муниципальной услуги.

Информация о ходе предоставления муниципальной услуги направляется заявителю органом местного самоуправления в срок, не превышающий одного рабочего дня после завершения выполнения соответствующего действия, с использованием средств Единого портала государственных и муниципальных услуг (функций). При наличии соответствующих настроек в Личном кабинете заявителя на Едином портале государственных и муниципальных услуг информация о ходе предоставления

муниципальной услуги направляется в указанные сроки также и на электронную почту заявителя.

При предоставлении муниципальной услуги в электронной форме заявителю направляется:

а) уведомление о записи на прием в орган (организацию), содержащее сведения о дате, времени и месте приема;

б) уведомление о приеме и регистрации запроса, содержащее сведения о факте приема запроса и начале процедуры предоставления услуги, а также сведения о дате и времени окончания предоставления услуги;

в) уведомление о результатах рассмотрения запроса, содержащее сведения о принятии положительного решения о предоставлении услуги и возможности получить результат предоставления услуги либо мотивированный отказ в предоставлении услуги.

б) Досудебное (внесудебное) обжалование решений и действий (бездействия) органа (организации), должностного лица органа (организации) либо государственного или муниципального служащего.

В целях предоставления услуг орган местного самоуправления обеспечивает возможность для заявителя направить жалобу на решения, действия или бездействие должностного лица органа местного самоуправления, предоставляющего муниципальную услугу, в том числе посредством Единого портала государственных и муниципальных услуг (функций) в соответствии с разделом V Административного регламента.

2.18.3. Администрации Серебрянопольского сельсовета обеспечивает возможность получения и копирования заявителями на официальном интернет-сайте Администрации Табунского района, а также на Едином портале государственных и муниципальных услуг (функций) форм заявлений и иных документов, необходимых для получения муниципальной услуги в электронном виде.

### **III. Состав, последовательность и сроки выполнения административных процедур, требования к порядку их выполнения, в том числе особенности выполнения административных процедур в электронной форме**

Блок-схема предоставления муниципальной услуги приведена в приложении 4 настоящего Административного регламента.

**3.1.** Описание последовательности действий при предоставлении муниципальной услуги.

Предоставление муниципальной услуги включает в себя следующие административные процедуры:

- 1) прием документов, их регистрация;
- 2) рассмотрение и проверка документов, подготовка результата

предоставления муниципальной услуги;

3) принятие решения о предоставлении или об отказе в предоставлении муниципальной услуги, информирование и выдача результата предоставления муниципальной услуги.

### **3.2. Прием заявления и документов, их регистрация.**

**3.2.1.** Юридические факты, являющиеся основанием для начала административной процедуры.

Основанием для начала предоставления муниципальной услуги является личное обращение заявителя в Администрацию Серебрянопольского сельсовета с документами, необходимыми для получения муниципальной услуги, либо направление необходимых документов в Администрацию Серебрянопольского сельсовета через Многофункциональный центр или в электронной форме с использованием Единого портала государственных и муниципальных услуг (функций) в информационно-телекоммуникационной сети «Интернет».

**3.2.2.** Сведения о должностном лице, ответственном за выполнение административного действия, входящего в состав административной процедуры.

Выполнение данной административной процедуры осуществляется специалистом Администрации Серебрянопольского сельсовета, ответственным за прием и регистрацию заявления (далее – специалист).

**3.2.3.** Содержание административного действия, входящего в состав административной процедуры, продолжительность и (или) максимальный срок его выполнения.

**3.2.3.1. При личном обращении** заявителя специалист, ответственный за прием документов:

1) устанавливает предмет обращения, личность заявителя (полномочия представителя заявителя);

2) проверяет правильность оформления и комплектность представленных документов на предмет соответствия требованиям к предоставляемым документам.

3) обеспечивает внесение соответствующей записи в журнал регистрации с указанием даты приема, номера уведомления, сведений о заявителе, иных необходимых сведений в соответствии порядком делопроизводства не позднее дня получения уведомления.

В случае обнаружения ошибок в представленных заявителем документах при личном обращении или иного несоответствия требованиям законодательства, специалист объясняет заявителю содержание ошибок и просит устранить ошибки или привести их в соответствие с требованиями законодательства;

По завершении приема документов при личном обращении специалист формирует расписку в приеме документов. В расписке указывается номер обращения, дата регистрации обращения, наименование муниципальной услуги, перечень документов, представленных заявителем, сроки предоставления услуги, сведения о специалисте, принявшего документы и

иные сведения, существенные для предоставления муниципальной услуги. Расписка формируется в двух экземплярах, оба экземпляра подписываются специалистом и заявителем, один экземпляр передается заявителю, второй остается в Администрации Серебрянопольского сельсовета.

При личном обращении заявитель вправе представить по собственной инициативе копии документов, заверенных в установленном порядке.

В случае, если представленные заявителем документы не заверены в установленном порядке, одновременно с копиями документов предъявляются их оригиналы. Копия документа после проверки ее соответствия оригиналу заверяется лицом, принимающим документы. При личном предоставлении документа сверка производится немедленно, после чего подлинники возвращаются заявителю лицом, принимающим документы.

**3.2.3.2. При обращении заявителя через Единый портал государственных и муниципальных услуг (функций)** электронное заявление, заполненное на Едином портале государственных и муниципальных услуг (функций) в соответствии с подпунктом 3 пункта 2.18.2 Административного регламента, передается в Единую информационную систему Алтайского края предоставления государственных и муниципальных услуг в электронной форме (далее – ЕИС).

При направлении запроса в электронной форме в автоматическом режиме осуществляется форматно-логический контроль запроса.

Специалист, ответственный за работу в ЕИС, при обработке поступившего в ЕИС электронного заявления:

- 1) устанавливает предмет обращения, личность заявителя;
- 2) проверяет правильность оформления заявления;
- 3) обеспечивает внесение соответствующей записи в журнал регистрации с указанием даты приема, номера заявления, сведений о заявителе, иных необходимых сведений в соответствии порядком делопроизводства не позднее дня получения заявления.

ЕИС автоматически формирует подтверждение о поступлении заявления и направляет соответствующее уведомление в «Личный кабинет» заявителя на Едином портале государственных и муниципальных услуг (функций).

После принятия запроса заявителя должностным лицом, уполномоченным на предоставление муниципальной услуги, статус запроса заявителя в личном кабинете на Едином портале государственных и муниципальных услуг (функций) обновляется до статуса «принято в работу ведомством/заявление принято к рассмотрению».

После регистрации запрос направляется в структурное подразделение, ответственное за предоставление муниципальной услуги.

**3.2.3.3. При обращении заявителя через Многофункциональный центр,** специалист Многофункционального центра принимает документы от заявителя и передает в Администрацию Серебрянопольского сельсовета в порядке и сроки, установленные заключенным между ними соглашением о взаимодействии.

Специалист Администрации Серебropольского сельсовета, ответственный за прием и регистрацию, принимает заявление и документы из Многофункционального центра и регистрирует их в журнале регистрации не позднее дня поступления заявления в орган местного самоуправления.

**3.2.3.4.** После регистрации заявления специалист, ответственный за прием и регистрацию заявления и документов, передает заявление с документами главе сельсовета, который назначает специалиста, ответственного за рассмотрение заявления и приложенных к нему документов (далее – «уполномоченный специалист»), в соответствии с его должностной инструкцией.

В течение одного рабочего дня, следующего за днем поступления заявления и прилагаемых документов, заявителю вручается (направляется) уведомление о приеме заявления к рассмотрению.

**3.2.4.** Результатом исполнения административной процедуры является:

1) При представлении заявителем заявления лично (направлении почтой) – прием, регистрация заявления и прилагаемых документов. Максимальный срок выполнения действий административной процедуры – 30 минут с момента подачи в Администрацию Серебropольского сельсовета заявления с комплектом документов.

2) При представлении заявителем заявления через Единый портал государственных и муниципальных услуг (функций) – прием и регистрация заявления и уведомление о регистрации через «Личный кабинет» либо. При наличии соответствующих настроек в Личном кабинете заявителя на Едином портале государственных и муниципальных услуг (функций) уведомление может быть также направлено на электронную почту заявителя.

Уведомление заявителя о поступлении заявления в Администрацию Серебropольского сельсовета осуществляется автоматически в соответствии со временем регистрации заявления на Едином портале государственных и муниципальных услуг (функций) (с точным указанием часов и минут).

Уведомление заявителя о регистрации заявления через «Личный кабинет» на Едином портале государственных и муниципальных услуг (функций) осуществляется автоматически после внесения в ЕИС сведений о регистрации заявления.

3) При представлении заявителем заявления через Многофункциональный центр – прием и регистрация заявления и документов, назначение уполномоченного специалиста. Максимальный срок выполнения действий административной процедуры – в течение дня с момента приема из Многофункционального центра в Администрацию Серебropольского сельсовета заявления с прилагаемыми документами.

### **3.3. Рассмотрение и проверка заявления и документов, подготовка результата предоставления муниципальной услуги.**

**3.3.1.** Основанием для начала исполнения процедуры проверки пакета документов на комплектность является назначение уполномоченного специалиста.



**3.3.2.** Уполномоченный специалист в течение одного рабочего дня с даты поступления к нему документов проверяет их комплектность и соответствие установленным законодательством требованиям, наличие оснований для отказа в предоставлении муниципальной услуги в соответствии с пунктом 2.11 Административного регламента.

**3.3.3.** После рассмотрения документов уполномоченный специалист осуществляет подготовку проекта уведомления о предоставлении муниципальной услуги, либо проекта уведомления об отказе в предоставлении муниципальной услуги и направляет с приложенными документами на согласование уполномоченным должностным лицам в соответствии с порядком делопроизводства.

После чего проект уведомления о предоставлении муниципальной услуги либо проект уведомления об отказе в предоставлении муниципальной услуги направляются на подпись главе сельсовета.

**3.3.4.** Результатом выполнения административной процедуры является подготовка проекта выписки из похозяйственной книги либо проекта уведомления об отказе в предоставлении муниципальной услуги.

Срок выполнения данной административной процедуры не должен превышать пяти дней.

### **3.4. Принятие решения о предоставлении или об отказе в предоставлении муниципальной услуги, информирование и выдача результата предоставления муниципальной услуги.**

**3.4.1.** Основанием для начала административной процедуры по принятию решения о предоставлении (об отказе в предоставлении) муниципальной услуги является поступление главе сельсовета подготовленных уполномоченным специалистом и согласованных уполномоченными должностными лицами проекта уведомления о предоставлении муниципальной услуги, и приложенных документов либо проекта уведомления об отказе в предоставлении муниципальной услуги с указанием мотивированных причин отказа.

**3.4.2.** Глава сельсовета рассматривает представленные документы, подписывает выписку из похозяйственной книги либо уведомление об отказе в предоставлении муниципальной услуги и направляет их уполномоченному специалисту. Максимальный срок выполнения действий данной административной процедуры не должен превышать пяти рабочих дней.

**3.4.3.** Информирование и выдача результата предоставления муниципальной услуги.

**3.4.3.1.** Уполномоченный специалист не позднее чем через три рабочих дня со дня принятия одного из указанных в пункте 2.4 Административного регламента решений выдает или направляет по адресу, указанному в заявлении, либо через Многофункциональный центр заявителю документ, подтверждающий принятие одного из указанных решений.

**3.4.3.2.** При обращении заявителя через Единый портал государственных и муниципальных услуг (функций) уведомление о принятом

решении и о необходимости явиться за получением результата (уведомление о статусе заявления) направляется заявителю в «Личный кабинет» заявителя на Едином портале государственных и муниципальных услуг (функций). При наличии соответствующих настроек в Личном кабинете заявителя на Едином портале государственных и муниципальных услуг (функций) уведомление может быть также направлено на электронную почту заявителя.

**3.4.3.3.** При предоставлении муниципальной услуги через Многофункциональный центр Администрация Серебрянопольского сельсовета:

1) в срок, указанный в пункте 3.4.3.1 раздела III Административного регламента, направляет решение о предоставлении или об отказе в предоставлении муниципальной услуги в Многофункциональный центр, который сообщает о принятом решении заявителю и выдает соответствующий документ заявителю при его обращении в Многофункциональный центр (при отметке в заявлении о получении результата услуги в Многофункциональном центре);

2) в срок, указанный в пункте 3.4.3.1 раздела III Административного регламента, сообщает о принятом решении заявителю и выдает соответствующий документ заявителю при его личном обращении либо направляет по адресу, указанному в заявлении, а также направляет в Многофункциональный центр уведомление, в котором раскрывает суть решения, принятого по обращению, указывает дату принятия решения (при отметке в заявлении о получении услуги в Администрации Серебрянопольского сельсовета).

**3.4.3.4.** Заявителю передаются документы, органами местного самоуправления по результатам предоставления муниципальной услуги, а также документы, подлежащие возврату заявителю по завершению предоставления услуги (при наличии).

Выдача документов производится заявителю либо доверенному лицу заявителя при предъявлении документа, удостоверяющего личность, а также документа, подтверждающего полномочия по получению документов от имени заявителя (для доверенных лиц).

При выдаче документов заявитель дает расписку в получении документов, в которой указываются все документы передаваемые заявителю, дата передачи документов.

**3.4.4.** Результатом выполнения административной процедуры является:

- 1) выдача выписки из похозяйственной книги;
- 2) выдача (направление) уведомления об отказе в предоставлении муниципальной услуги.

Максимальный срок выполнения данной административной процедуры не должен превышать пять дней.

#### IV. Формы контроля за исполнением Административного регламента

4.1. Контроль за предоставлением муниципальной услуги осуществляется в форме текущего контроля за соблюдением и исполнением

ответственными должностными лицами Администрации Серебрянопольского сельсовета положений Административного регламента, плановых и внеплановых проверок полноты и качества предоставления муниципальной услуги.

4.2. Порядок осуществления текущего контроля за соблюдением и исполнением ответственными должностными лицами положений Административного регламента и иных нормативных правовых актов, устанавливающих требования к предоставлению муниципальной услуги, а также за принятием решений ответственными должностными лицами осуществляется главой сельсовета.

4.3. Порядок и периодичность проведения плановых и внеплановых проверок полноты и качества предоставления муниципальной услуги, в том числе порядок и формы контроля за полнотой и качеством ее предоставления, осуществляется соответственно на основании ежегодных планов работы и по конкретному обращению.

При ежегодной плановой проверке рассматриваются все вопросы, связанные с предоставлением муниципальной услуги (комплексные проверки) или отдельные вопросы (тематические проверки).

Для проведения проверки полноты и качества предоставления муниципальной услуги формируется комиссия, состав которой утверждается главой сельсовета.

Результаты деятельности комиссии оформляются в виде Акта проверки полноты и качества предоставления муниципальной услуги (далее – «Акт»), в котором отмечаются выявленные недостатки и предложения по их устранению. Акт подписывается членами комиссии.

4.4. Ответственность муниципальных служащих органа местного самоуправления Алтайского края и иных должностных лиц за решения и действия (бездействие), принимаемые (осуществляемые) в ходе предоставления муниципальной услуги.

По результатам проведенных проверок, в случае выявления нарушений прав заявителей, осуществляется привлечение виновных лиц к ответственности в соответствии с законодательством Российской Федерации.

Персональная ответственность должностных лиц Администрации Серебрянопольского сельсовета закрепляется в их должностных инструкциях в соответствии с требованиями законодательства Российской Федерации.

**V. Досудебный (внесудебный) порядок обжалования решений и действий (бездействия) органа, предоставляющего муниципальную услугу, а также должностных лиц, муниципальных служащих**

**5.1.** Заявитель (его представитель) имеет право обжаловать решения и действия (бездействие) Администрации Серебрянопольского сельсовета, предоставляющего муниципальную услугу, должностного лица либо муниципального служащего, принятые (осуществляемые) в ходе предоставления муниципальной услуги, в досудебном (внесудебном) порядке.

**5.2.** Заявитель может обратиться с жалобой, в том числе в следующих случаях:

- 1) нарушение срока регистрации запроса заявителя о предоставлении муниципальной услуги;
- 2) нарушение срока предоставления муниципальной услуги;
- 3) требование у заявителя документов, не предусмотренных нормативными правовыми актами Российской Федерации, нормативными правовыми актами Алтайского края и муниципальными правовыми актами для предоставления муниципальной услуги;
- 4) отказ в приеме документов, предоставление которых предусмотрено нормативными правовыми актами Российской Федерации, нормативными правовыми актами Алтайского края, муниципальными правовыми актами для предоставления муниципальной услуги, у заявителя;
- 5) отказ в предоставлении муниципальной услуги, если основания отказа не предусмотрены федеральными законами и принятыми в соответствии с ними иными нормативными правовыми актами Российской Федерации, нормативными правовыми актами Алтайского края, муниципальными правовыми актами;
- 6) затребование с заявителя при предоставлении муниципальной услуги платы, не предусмотренной нормативными правовыми актами Российской Федерации, нормативными правовыми актами Алтайского края, муниципальными правовыми актами;
- 7) отказ органа, предоставляющего муниципальную услугу, должностного лица органа, предоставляющего муниципальную услугу, в исправлении допущенных опечаток и ошибок в выданных в результате предоставления муниципальной услуги документах либо нарушение установленного срока таких исправлений.

**5.3.** Общие требования к порядку подачи и рассмотрения жалобы.

**5.3.1.** Жалоба подается заявителем в письменной форме на бумажном носителе либо в электронной форме на действия (бездействие) или решения, принятые в ходе предоставления муниципальной услуги, должностным лицом, муниципальным служащим на имя главы сельсовета.

**5.3.2.** Жалоба на решения и действия (бездействие) органа, предоставляющего муниципальную услугу, либо органа, предоставляющего муниципальную услугу, муниципального служащего, либо руководителя органа, предоставляющего муниципальную услугу, может быть направлена по почте, через многофункциональный центр, с использованием информационно-телекоммуникационной сети "Интернет", официального сайта органа, предоставляющего муниципальную услугу, единого портала государственных и муниципальных услуг либо регионального портала государственных и муниципальных услуг, а также может быть принята при личном приеме заявителя.

**5.4.** Жалоба должна содержать:

- 1) наименование органа, предоставляющего муниципальную услугу, должностного лица органа, предоставляющего муниципальную услугу, либо

муниципального служащего, решения и действия (бездействие) которых обжалуются;

2) фамилию, имя, отчество (при наличии), сведения о месте жительства заявителя - физического лица либо наименование, сведения о месте нахождения заявителя - юридического лица, а также номер (номера) контактного телефона, адрес (адреса) электронной почты (при наличии) и почтовый адрес, по которым должен быть направлен ответ заявителю;

3) сведения об обжалуемых решениях и действиях (бездействии) органа, предоставляющего муниципальную услугу, должностного лица органа, предоставляющего муниципальную услугу, либо муниципального служащего;

4) доводы, на основании которых заявитель не согласен с решением и действием (бездействием) органа, предоставляющего муниципальную услугу, должностного лица органа, предоставляющего муниципальную услугу, либо муниципального служащего. Заявителем могут быть представлены документы (при наличии), подтверждающие доводы заявителя, либо их копии.

**5.5.** Жалоба подлежит рассмотрению в течение пятнадцати рабочих дней со дня ее регистрации, а в случае обжалования отказа Администрации Серебрянопольского сельсовета, должностного лица в приеме документов у заявителя либо в исправлении допущенных опечаток и ошибок или в случае обжалования нарушения установленного срока таких исправлений – в течение пяти рабочих дней со дня ее регистрации.

**5.6.** По результатам рассмотрения жалобы глава сельсовета принимает одно из следующих решений:

1) удовлетворяет жалобу, в том числе в форме отмены принятого решения, исправления допущенных Администрацией Серебрянопольского сельсовета опечаток и ошибок в выданных в результате предоставления муниципальной услуги документах, возврата заявителю денежных средств, взимание которых не предусмотрено нормативными правовыми актами Российской Федерации, нормативными правовыми актами Алтайского края, муниципальными правовыми актами, а также в иных формах;

2) отказывает в удовлетворении жалобы.

**5.7.** Не позднее дня, следующего за днем принятия решения, указанного в п.5.6. Административного регламента, заявителю в письменной форме и по желанию заявителя в электронной форме направляется мотивированный ответ о результатах рассмотрения жалобы.

**5.8.** В ответе по результатам рассмотрения жалобы указываются:

а) наименование органа, предоставляющего муниципальную услугу, рассмотревшего жалобу, должность, фамилия, имя, отчество (при наличии) его должностного лица, принявшего решение по жалобе;

б) номер, дата, место принятия решения, включая сведения о должностном лице, решение или действие (бездействие) которого обжалуется;

в) фамилия, имя, отчество (при наличии) или наименование заявителя;

г) основания для принятия решения по жалобе;

д) принятое по жалобе решение;

е) в случае, если жалоба признана обоснованной, – сроки устранения выявленных нарушений, в том числе срок предоставления результата муниципальной услуги;

ж) сведения о порядке обжалования принятого по жалобе решения.

**5.9.** Ответ по результатам рассмотрения жалобы подписывается уполномоченным на рассмотрение жалобы должностным лицом органа, предоставляющего муниципальную услугу.

По желанию заявителя ответ по результатам рассмотрения жалобы может быть представлен не позднее дня, следующего за днем принятия решения, в форме электронного документа, подписанного электронной подписью уполномоченного на рассмотрение жалобы должностного лица и (или) уполномоченного на рассмотрение жалобы органа, вид которой установлен законодательством Российской Федерации.

**5.10.** Основания для отказа в удовлетворении жалобы:

а) наличие вступившего в законную силу решения суда, арбитражного суда по жалобе о том же предмете и по тем же основаниям;

б) подача жалобы лицом, полномочия которого не подтверждены в порядке, установленном законодательством Российской Федерации;

в) наличие решения по жалобе, принятого ранее в отношении того же заявителя и по тому же предмету жалобы.

**5.11.** Исчерпывающий перечень оснований не давать ответ заявителю, не направлять ответ по существу:

**5.11.** Уполномоченный на рассмотрение жалобы орган отказывает в удовлетворении жалобы в следующих случаях:

а) наличие вступившего в законную силу решения суда, арбитражного суда по жалобе о том же предмете и по тем же основаниям;

б) подача жалобы лицом, полномочия которого не подтверждены в порядке, установленном законодательством Российской Федерации;

в) наличие решения по жалобе, принятого ранее в соответствии с требованиями настоящих Правил в отношении того же заявителя и по тому же предмету жалобы.

Уполномоченный на рассмотрение жалобы орган вправе оставить жалобу без ответа в следующих случаях:

а) наличие в жалобе нецензурных либо оскорбительных выражений, угроз жизни, здоровью и имуществу должностного лица, а также членов его семьи;

б) отсутствие возможности прочитать какую-либо часть текста жалобы, фамилию, имя, отчество (при наличии) и (или) почтовый адрес заявителя, указанные в жалобе.

**5.12.** В случае установления в ходе или по результатам рассмотрения жалобы признаков состава административного правонарушения или преступления должностное лицо, наделенное полномочиями по рассмотрению жалоб, незамедлительно направляет имеющиеся материалы в органы прокуратуры.

**5.13.** Заявитель имеет право на получение информации и документов, необходимых для обоснования и рассмотрения жалобы:

о входящем номере, под которым жалоба зарегистрирована в системе делопроизводства;

о нормативных правовых актах, на основании которых орган местного самоуправления предоставляет муниципальную услугу;

о требованиях к заверению документов и сведений;

о месте размещения на официальном сайте органа местного самоуправления справочных материалов по вопросам предоставления муниципальной услуги.

**Информация  
об органе местного самоуправления, предоставляющем  
муниципальную услугу**

Наименование органа местного самоуправления, предоставляющего муниципальную услугу	Администрация Серебрянопольского сельсовета Табунского района Алтайского края
Руководитель органа местного самоуправления, предоставляющего муниципальную услугу	Глава сельсовета Цинко Т.Т
Наименование структурного подразделения, осуществляющего рассмотрение заявления	Администрация Серебрянопольского сельсовета Табунского района Алтайского края
Руководитель структурного подразделения, осуществляющего рассмотрение заявления	Глава сельсовета Цинко Т.Т.
Место нахождения и почтовый адрес	Алтайский край, Табунский район, с. Серебрянополь, ул. Ленина 75
График работы (приема заявителей)	
Телефон, адрес электронной почты	8-385-67-25-3-43, 25-3- 96, <a href="mailto:serebropol2008@yandex.ru">serebropol2008@yandex.ru</a>
Адрес официального сайта органа местного самоуправления, предоставляющего муниципальную услугу (в случае отсутствия – адрес официального сайта муниципального образования)	Алтайский край, Табунский район, с. Табуны

Единый портал государственных и муниципальных услуг (функций) –  
[www.gosuslugi.ru](http://www.gosuslugi.ru);



**Сведения о многофункциональных центрах  
предоставления государственных и муниципальных услуг<sup>3</sup>**

Место нахождения и почтовый адрес	656064, г.Барнаул, Павловский тракт, 58г
График работы	Пн-Чт: 8.00-20.00 Пт: 8.00-17.00 Сб: 8.00-17.00 Вс - выходной день
Единый телефонный центр обслуживания	8-800-775-00-25
Телефон центра телефонного обслуживания	+7 (3852) 200-550
Интернет – сайт МФЦ	www.mfc22.ru
Адрес электронной почты	mfc@mfc22.ru

**Сведения о филиалах МФЦ**

Табунский филиал КАУ «МФЦ Алтайского края	
Место нахождения и почтовый адрес	658860, с.Табуны, ул. Советская, д. 22
График работы	пн., вт., ср., чт., пт. с 9.00-17.00 обед с 13-00 до 14-00, выходной сб., вс
Единый телефонный центр обслуживания	8-800-775-00-25
Телефон центра телефонного обслуживания	+7 (38567) 22-1-51, (38567)22-1-91

<sup>3</sup> Органом местного самоуправления указываются сведения о тех многофункциональных центрах предоставления государственных и муниципальных услуг, с которыми заключено соглашение о предоставлении муниципальной услуги

### Сведения о филиалах МФЦ

Табунский филиал КАУ «МФЦ Алтайского края	
Место нахождения и почтовый адрес	658865, с.Серебряполь, ул. Ленина , д. 75
График работы	пн., ср., пт. с 9.00-12.00 ,выходной сб., вс
Единый телефонный центр обслуживания	8-800-775-00-25
Телефон центра телефонного обслуживания	+7 (38567) 25-3-96.

Приложение 3  
к Административному  
регламенту предоставления  
муниципальной услуги  
«Выдача выписки из  
похозяйственной книги»

Кому: \_\_\_\_\_  
(руководителю органа местного самоуправления)

От кого: \_\_\_\_\_  
Ф.И.О.(последнее - при наличии) физического  
лица,

\_\_\_\_\_ (документ, удостоверяющий личность, серия, номер, кем и  
когда выдан)

\_\_\_\_\_ адрес регистрации, телефон)

Заявление.

Прошу выдать выписку из похозяйственной книги на личное подсобное хозяйство, расположенное по адресу:

\_\_\_\_\_  
\_\_\_\_\_

(город, район, улица, номер участка)

Подпись лиц(а), подавшего заявление (подпись ставится в присутствии лица, принимающего документы):

« \_\_\_\_ » \_\_\_\_\_ 20 \_\_\_\_ г. \_\_\_\_\_

\_\_\_\_\_ (подпись заявителя) (Ф.И.О.  
(последнее – при наличии))

Расписка в получении документов № \_\_\_\_\_, получил \_\_\_\_\_,

(подпись заявителя)

предоставлены на приеме « \_\_\_\_ » \_\_\_\_\_ 20 \_\_\_\_ г.

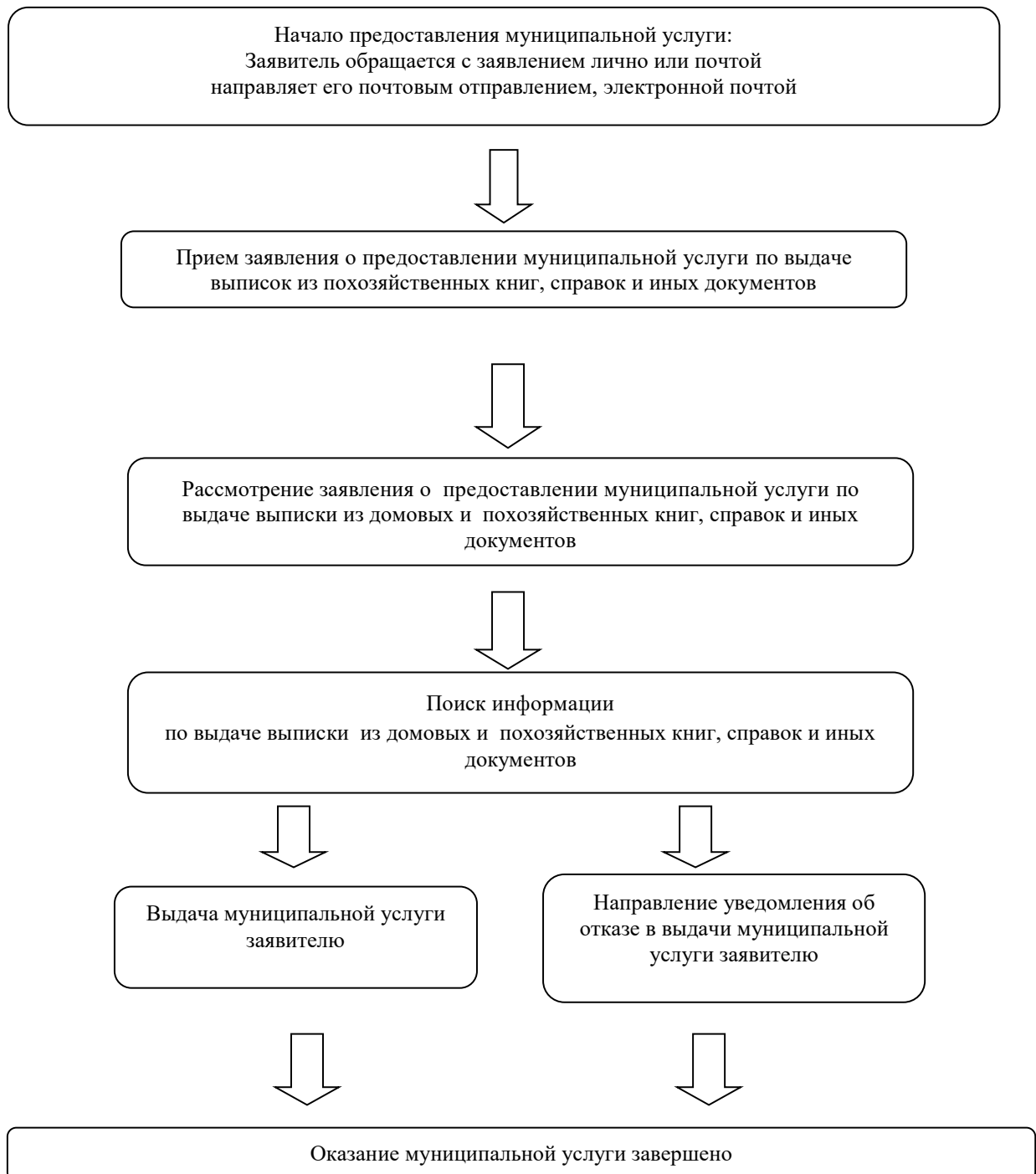
\_\_\_\_\_ (должность, Ф.И.О. (последнее – при наличии) лица,  
принявшего заявление)

(подпись)

.....  
(следующие позиции заполняются должностным лицом, принявшим заявление)

Приложение 4  
к Административному  
регламенту предоставления  
муниципальной услуги  
«Выдача выписки из  
похозяйственной книги»

Блок-схема последовательности административных процедур при  
предоставлении муниципальной услуги «Выдача выписки из  
похозяйственной книги»  
(составляется органами местного самоуправления самостоятельно на основе  
раздела III Административного регламента)



Приложение 5  
к Административному  
регламенту предоставления  
муниципальной услуги  
«Выдача выписки из  
похозяйственной книги»

**Контактные данные для подачи жалоб в связи с предоставлением  
муниципальной услуги**

Администрация Серебряпольского сельсовета	Адрес: 658865, Алтайский край, Табунский район, село Серебряполь, улица Ленина ,75 телефон (8-385-67) 25- 3-43, 25-3-96 Руководитель: глава сельсовета Цинко Т.Т.
---	--